

Collar
per collar
Lady's M
2

つけえり
表側のえり
婦人M
2枚

つけえり
土台になるえり
婦人M
2枚

△ Collar
Collar band
Lady's M
× 2

に貼る

SNP

BNP

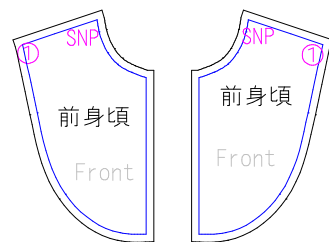
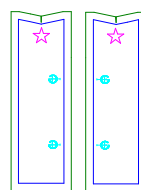
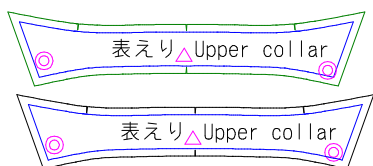
SNP

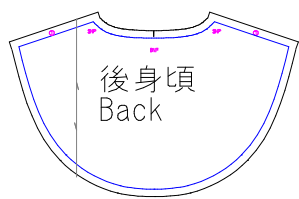
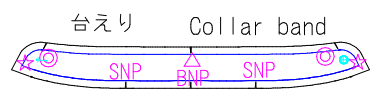
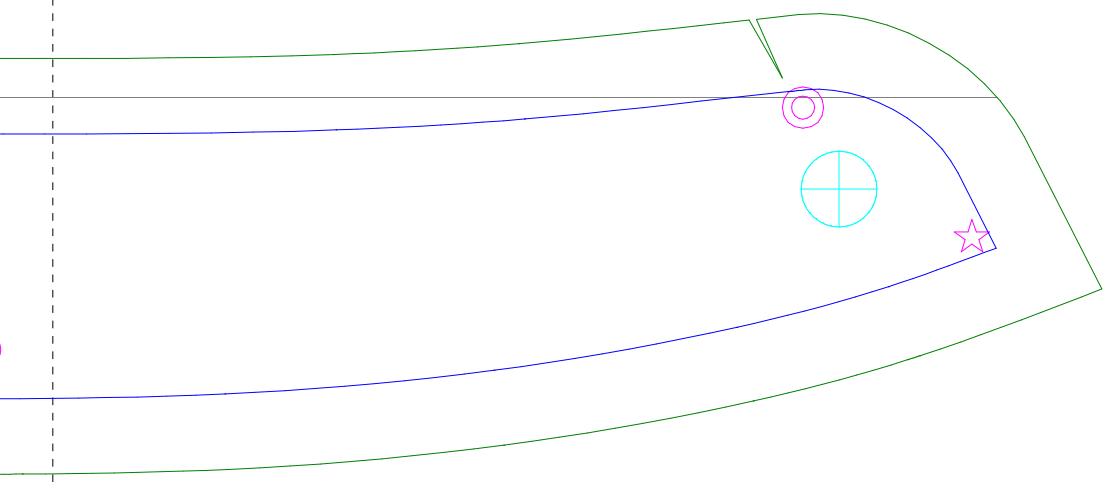
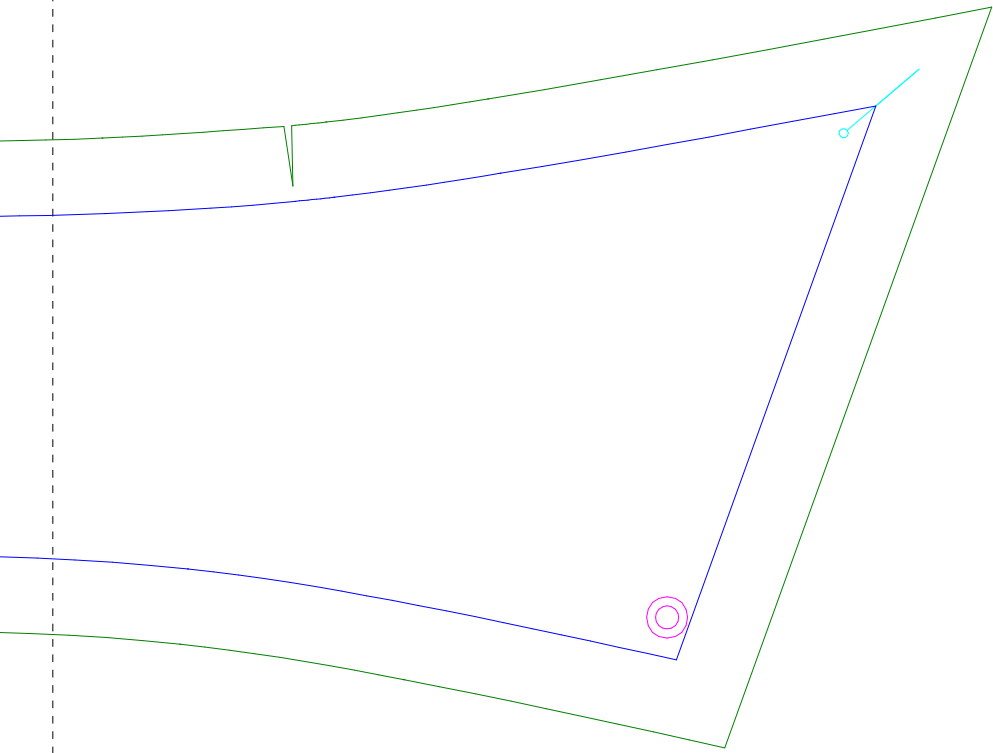
10分の1サイズです

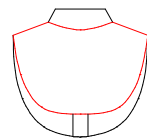
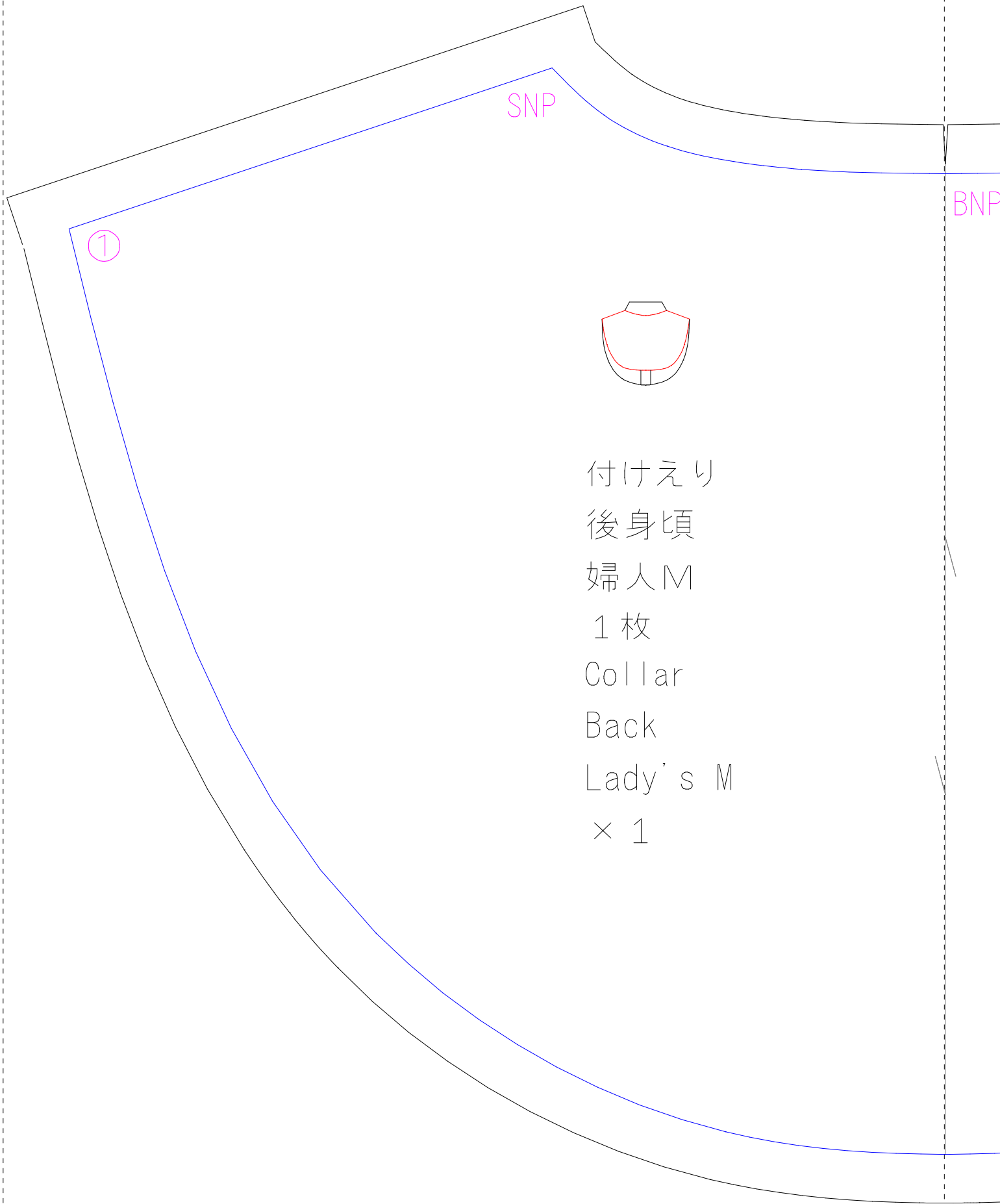
テープで貼り合わせると縫う手順がわかりやすくなります

10分の1で書いた布幅の上に配置すると

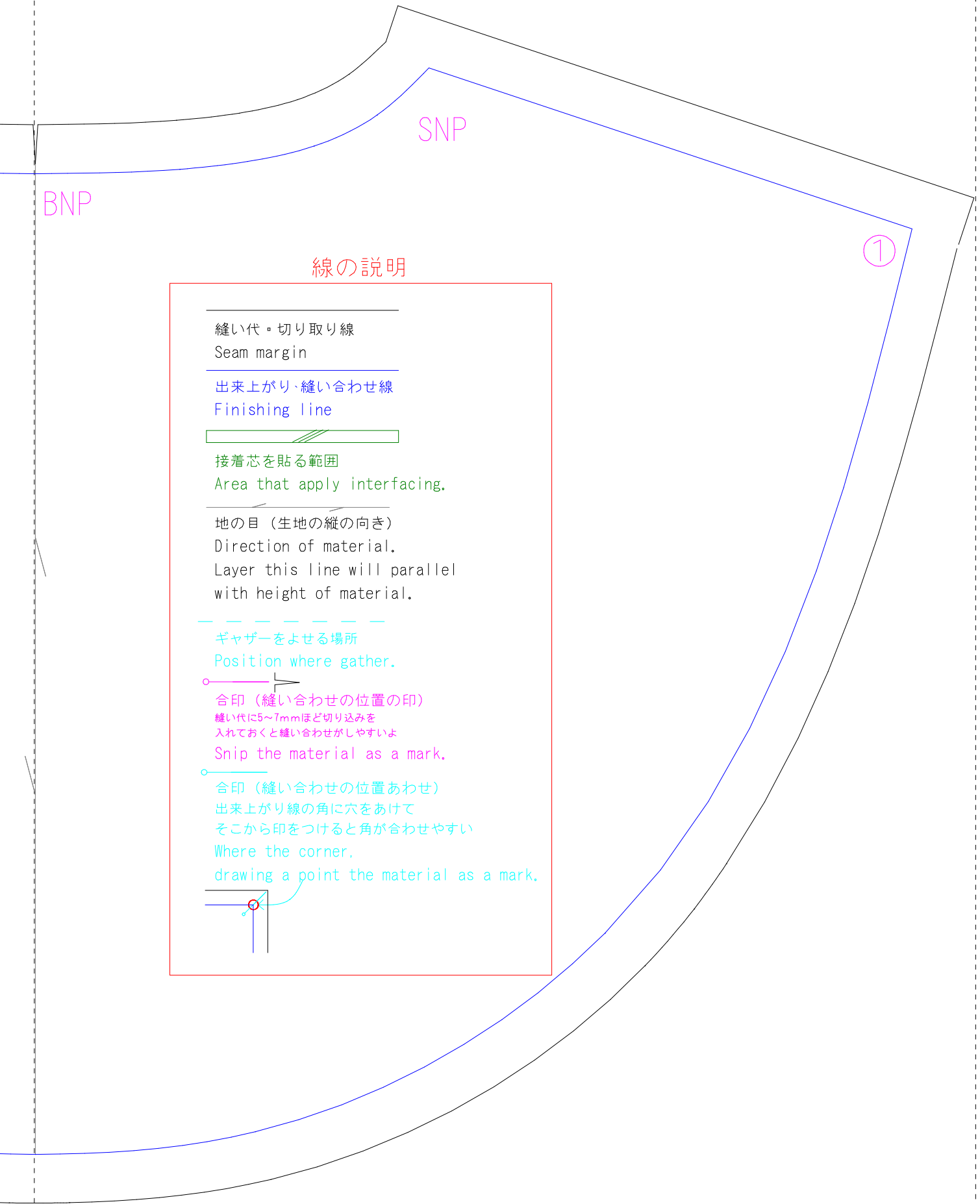
布の量の計算が簡単に出来ます







つけえり
後身頃
婦人M
1枚
Collar
Back
Lady's M
× 1



線の説明

縫い代・切り取り線
Seam margin

出来上がり・縫い合わせ線
Finishing line

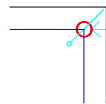
接着芯を貼る範囲
Area that apply interfacing.

地の目（生地縦の向き）
Direction of material.
Layer this line will parallel
with height of material.

ギャザーをよせる場所
Position where gather.

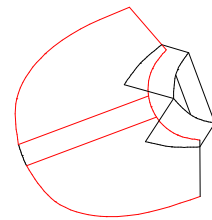
○ 合印（縫い合わせの位置の印）
縫い代に5~7mmほど切り込みを
入れておくと縫い合わせがしやすいよ
Snip the material as a mark.

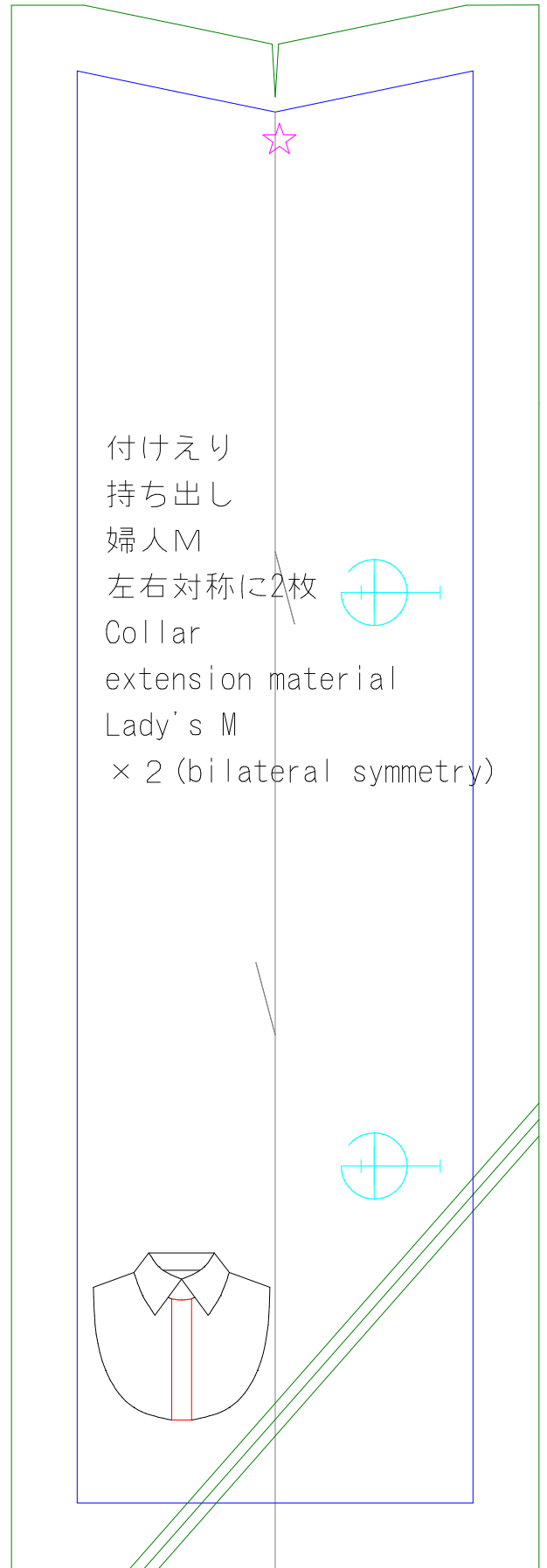
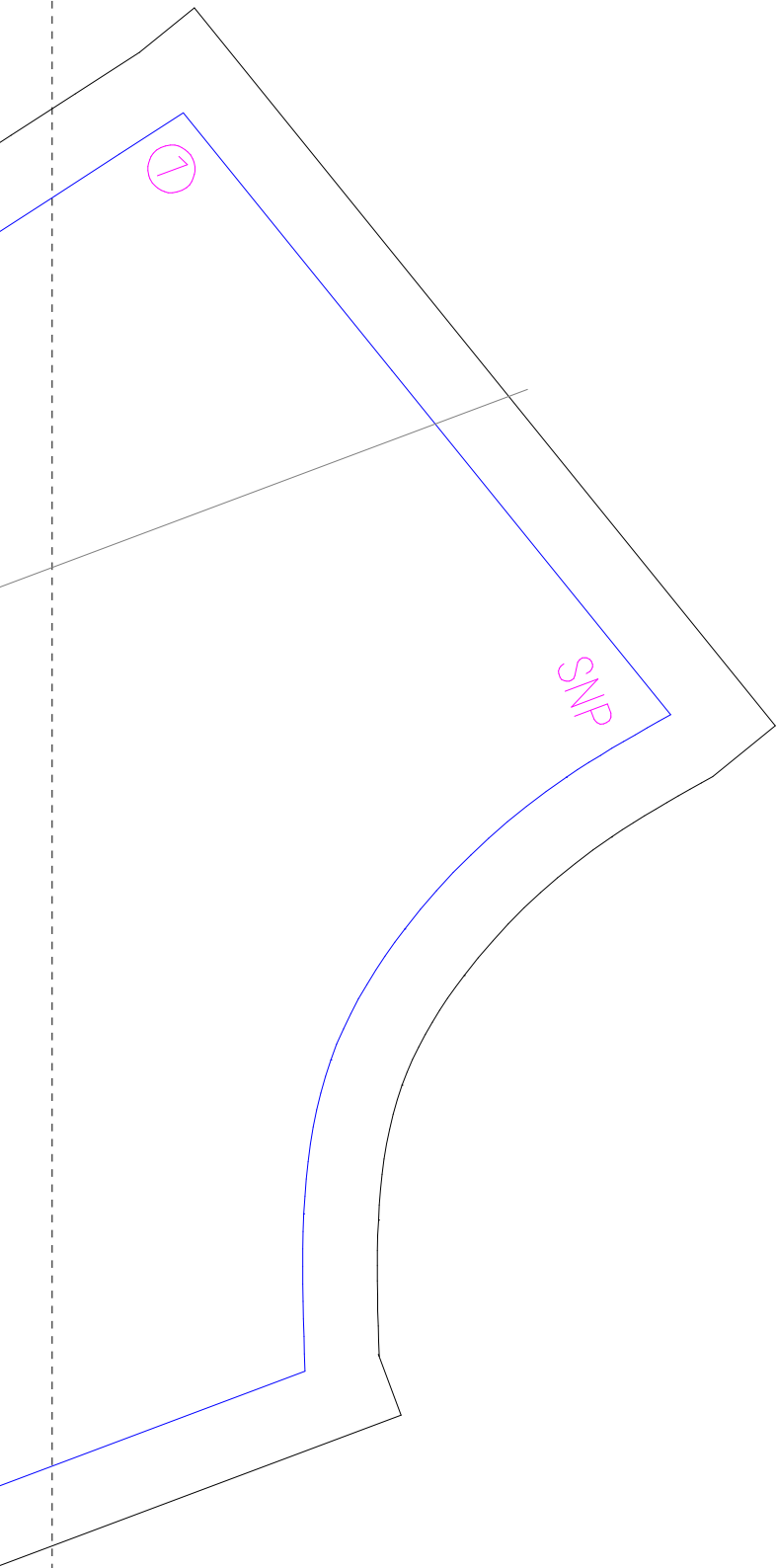
○ 合印（縫い合わせの位置あわせ）
出来上がり線の角に穴をあけて
そこから印をつけると角が合わせやすい
Where the corner,
drawing a point the material as a mark.



この型紙で作った作品は
商用利用OKです。
型紙自体を家族以外に
配る・売るのはダメという
ゆる～い規約です

つけえり
前身頃
婦人M
左右対称に2枚
Front
Collar
Lady's M
x 2 (bilateral symmetry)





つけえり
持ち出し
婦人M
左右対称に2枚
Collar
extension material
Lady's M
× 2 (bilateral symmetry)

