

1	5	9	13	17	21	25
2	6	10	14	18	22	26
3	7	11	15	19	23	27
4	8	12	16	20	24	

この図のように  
貼り合せてください  
先に貼り合わせてから  
切ってください

これが5cm以下の場合縮小されています  
実際のサイズで印刷しなおしてください  
方法が分からない場合はご連絡下さい

0

5cm

FNP

SNP

↓下に隠れるほうはまっすぐでOK

↓ 出来上がり線

ザフト軍風ジャケット

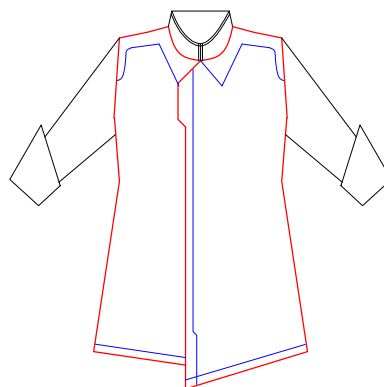
前身頃

左右対称に2枚

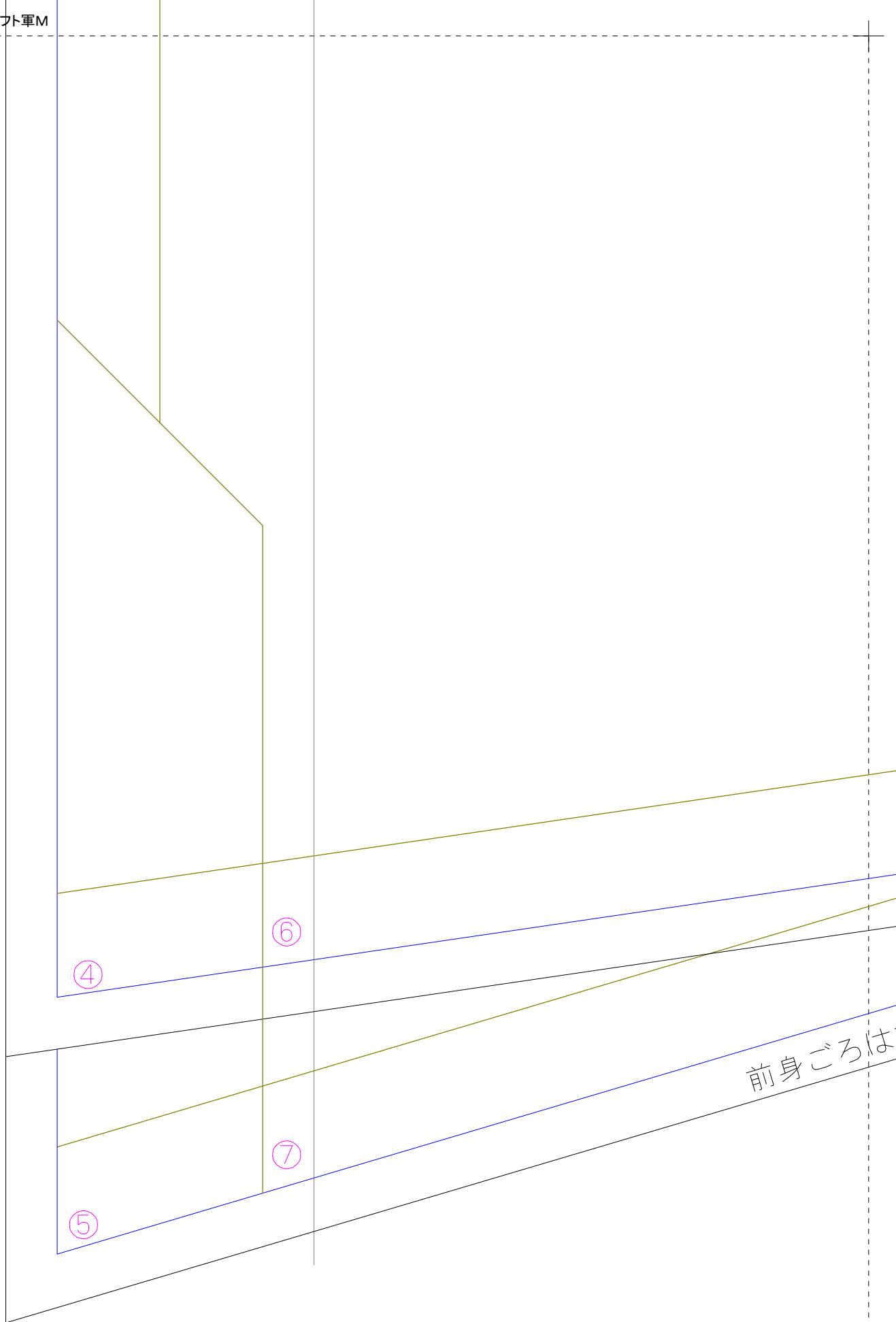
婦人 M

Front

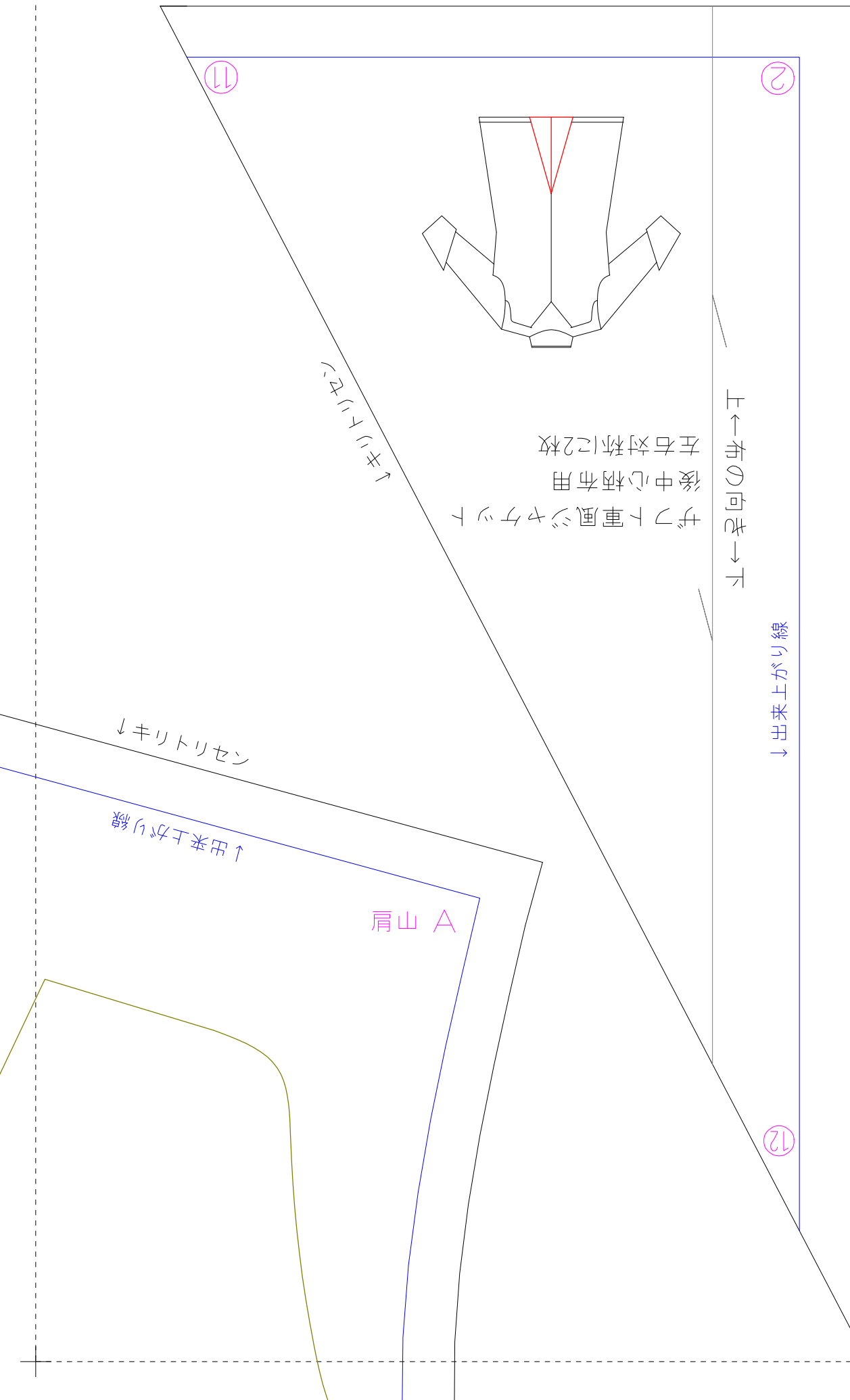
× 2

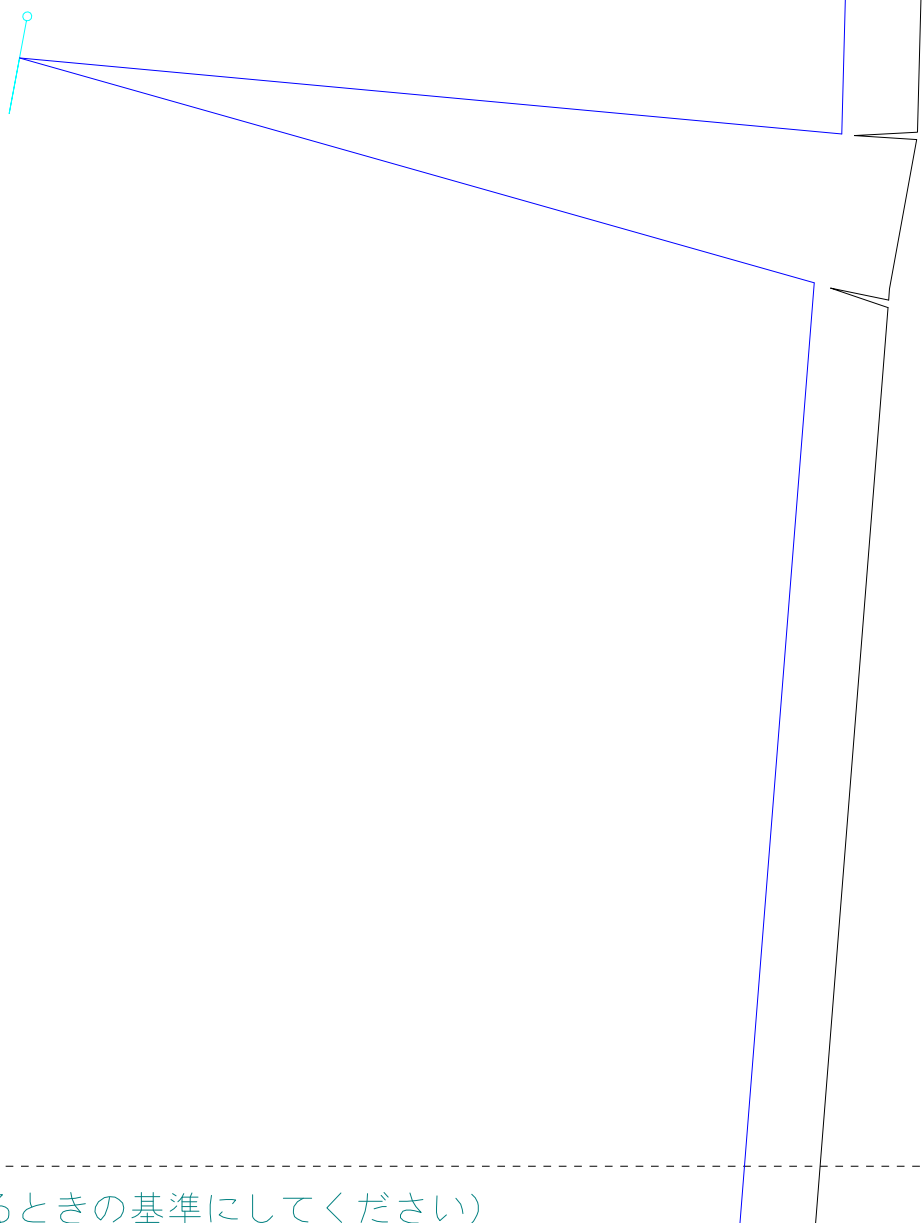


上←布の向き→下



前身ごろは





改造するときの基準にしてください)

### 線の説明

縫い代・切り取り線

Seam margin

出来上がり・縫い合わせ線

Finishing line



接着芯を貼る範囲

Area that apply interfacing.

地の目（生地縦の向き）

Direction of material.

Layer this line will parallel  
with height of material.

ギャザーをよせる場所

Position where gather.



合印（縫い合わせの位置の印）

縫い代に5~7mmほど切り込みを  
入れておくと縫い合わせがしやすいよ

Snip the material as a mark.

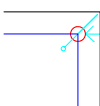


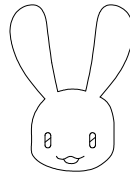
合印（縫い合わせの位置あわせ）

出来上がり線の角に穴をあけて  
そこから印をつけると角が合わせやすい

Where the corner,

drawing a point the material as a mark.

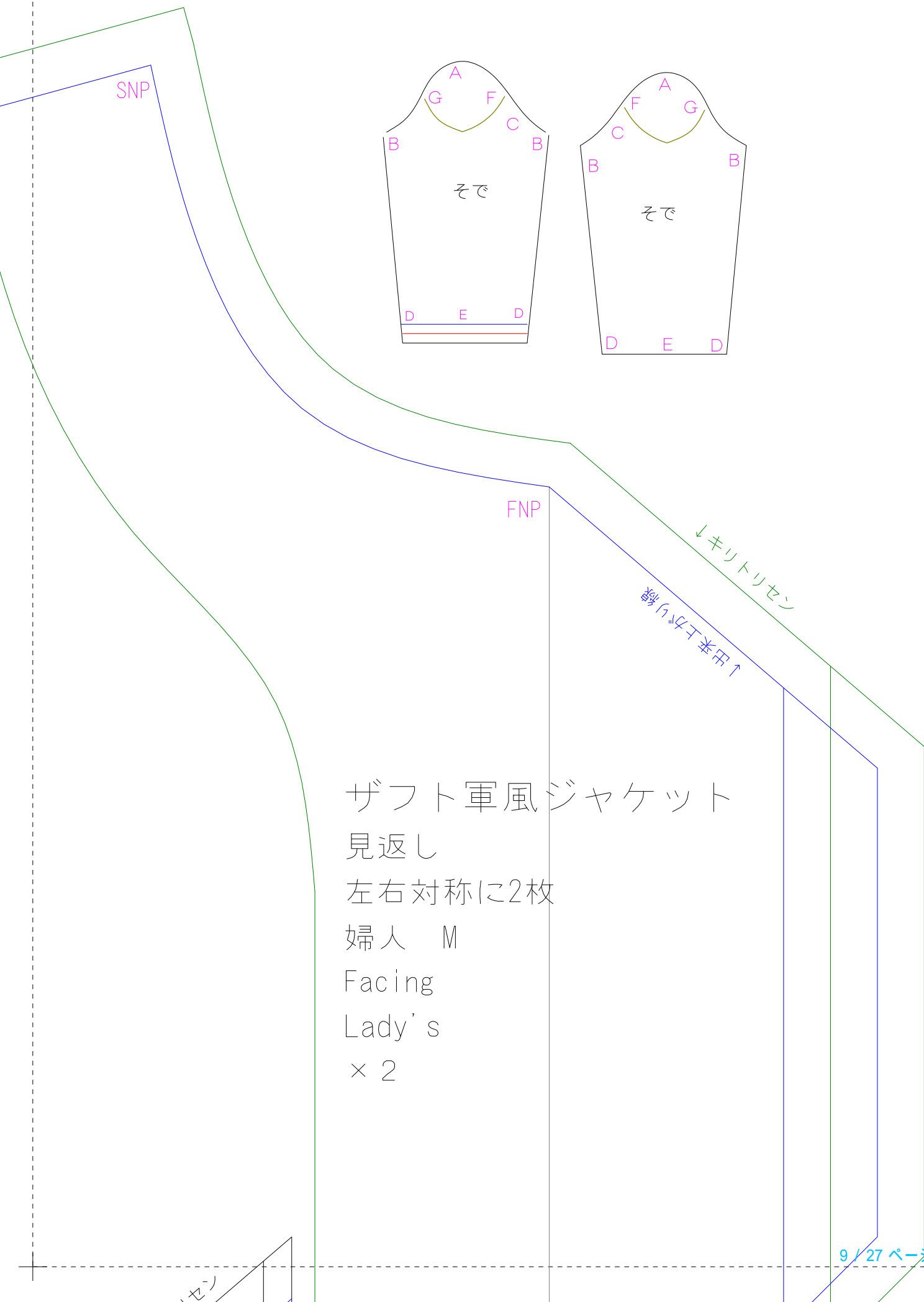




手作り服の作り方と型紙  
USAKOの洋裁工房  
<http://yousai.net/>

③

ろは左右の裾の高さが違うので注意！



ザフト軍風ジャケット

見返し

左右対称に2枚

婦人 M

Facing

Lady's

× 2

↓キリトリセン

↑出来上がり線

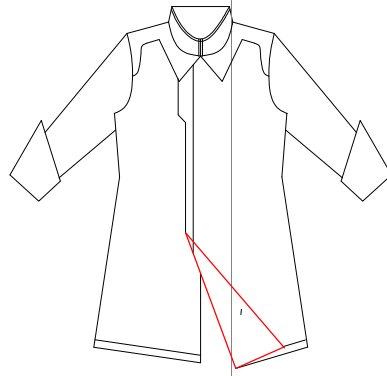
下に隠れるほうはまっすぐでOK

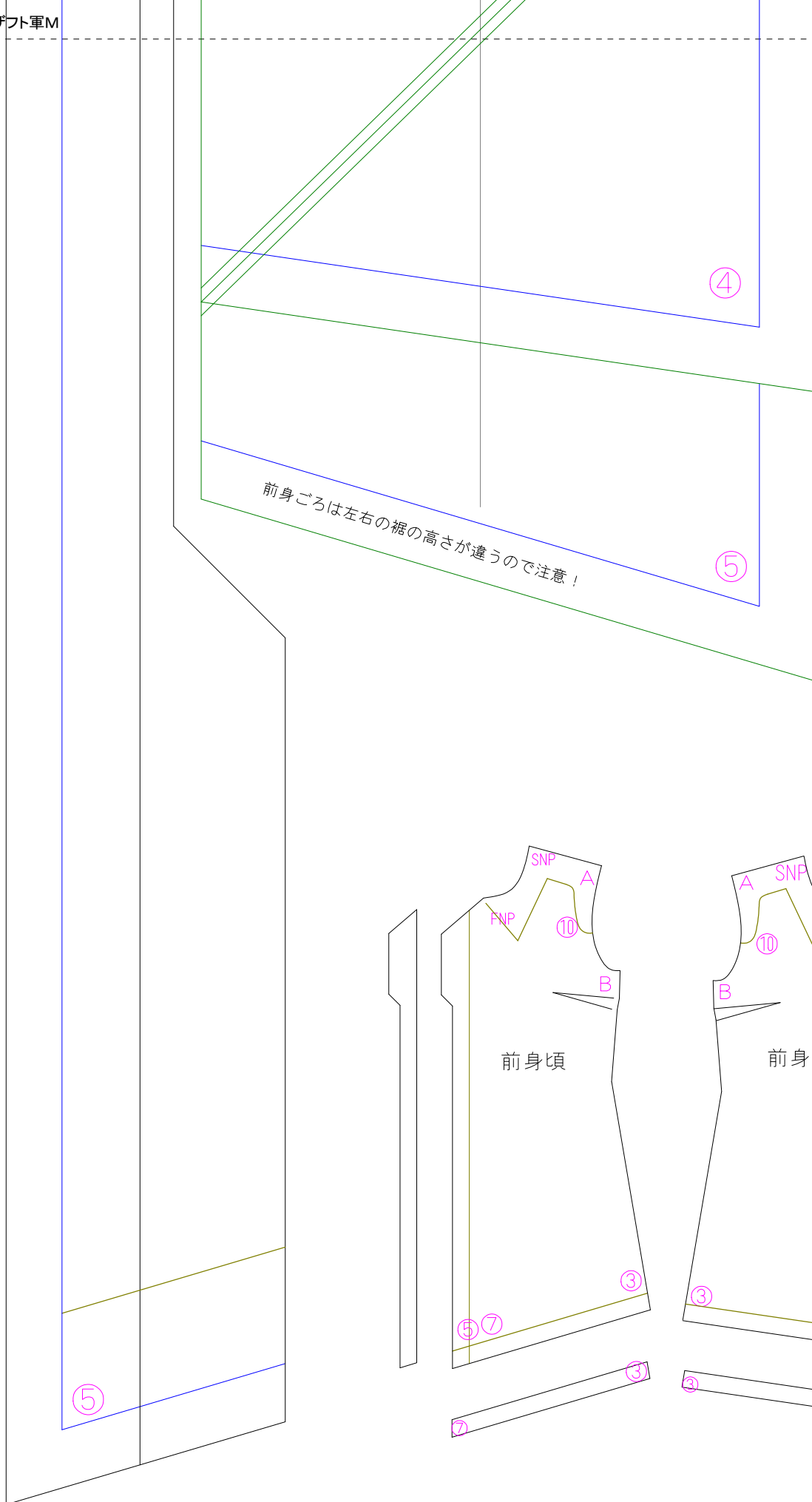
布の向き→下

裏に接着芯を貼る

上←布の向き→下

上←布の向



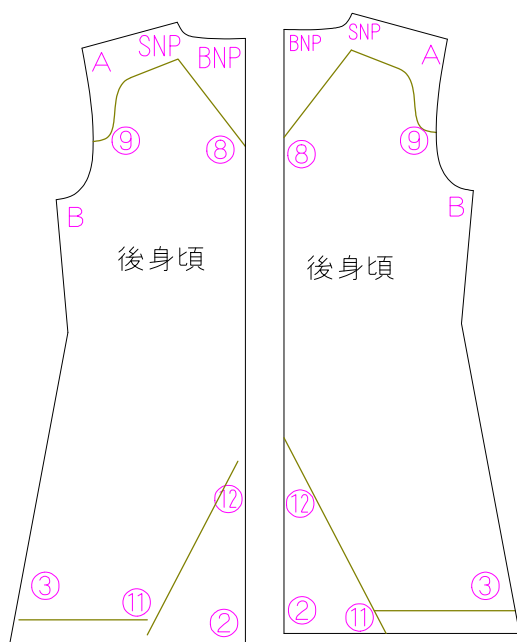


# 10分の1サイズです

テープで貼り合わせると縫う手順がわかりやすくなります

10分の1で書いた布幅の上に配置すると

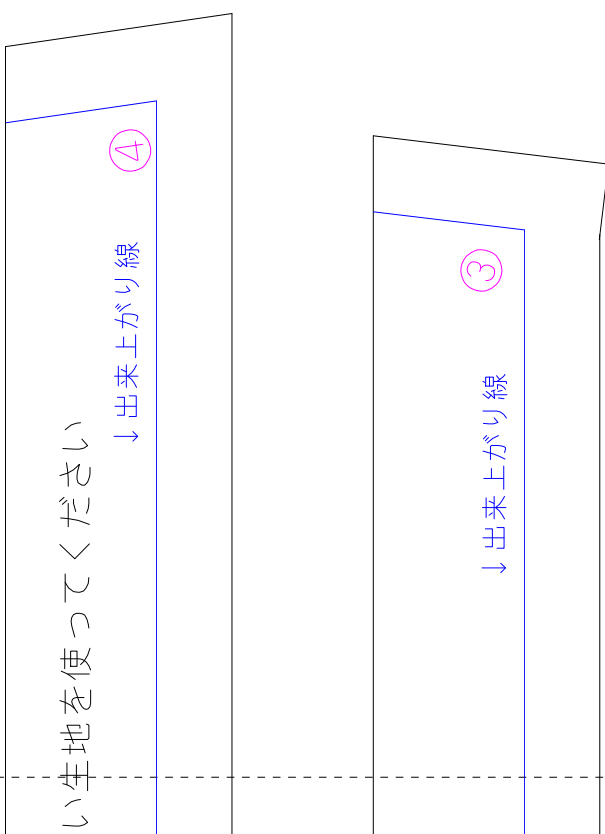
布の量の計算が簡単に出来ます



FNP SNP BNP SNP FNP

FNP SNP BNP SNP FNP

↓キリトリ線



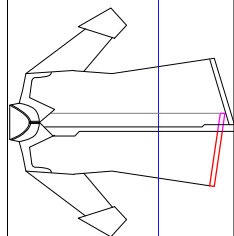
い生地を使ってください

↓出来上がり線

↓出来上がり線

↓キリトリセン

合皮などほつれない生地

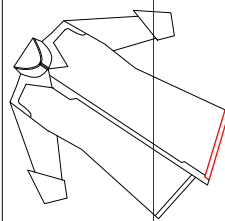


前すそ柄  
右側  
1枚

③

↓キリトリセン

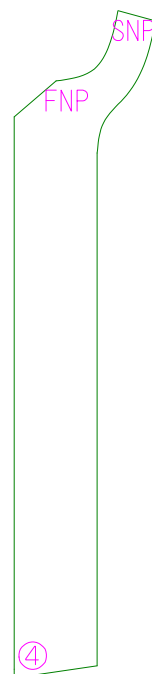
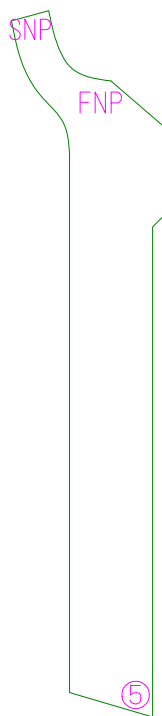
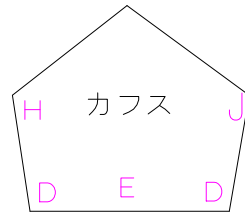
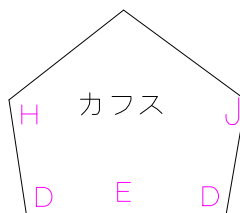
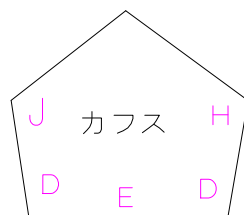
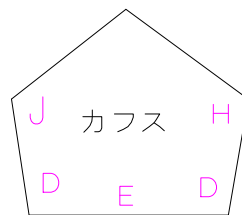
前すそ柄  
左側  
1枚



⑦

1cm重ねる

前身ごろは左右の裾の高さが違うので注意！



↓キリトリセン

裾のギャザーを

肩山  
ギャザーを。

この黒の部分はご利用  
大きさを変更下さい



B

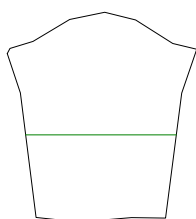
後身頃側

C

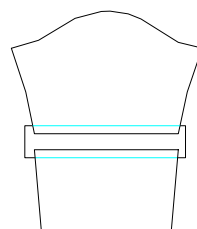
F



丈をかえるには



真ん中あたりで分割します



伸ばしたい分広げて、  
裏から紙を足します

丈を増減したい時は↓この線で

切って間に伸ばしたい分紙を足したり  
折りたたんで短くしたりと調節してください  
この方法を覚えていると他の型紙でも簡単に応用がき

丈はお好みでどうぞ

後身頃側

D

ザフト軍風ジャケット

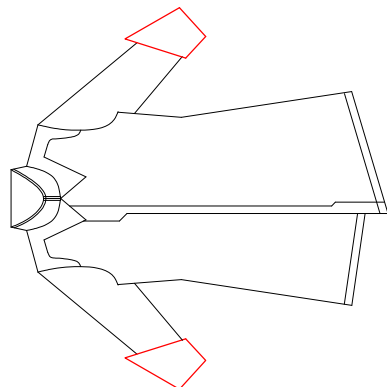
婦人 M

左右対称に4枚

カフス

Cuffs

× 4 (bilateral symmetry)

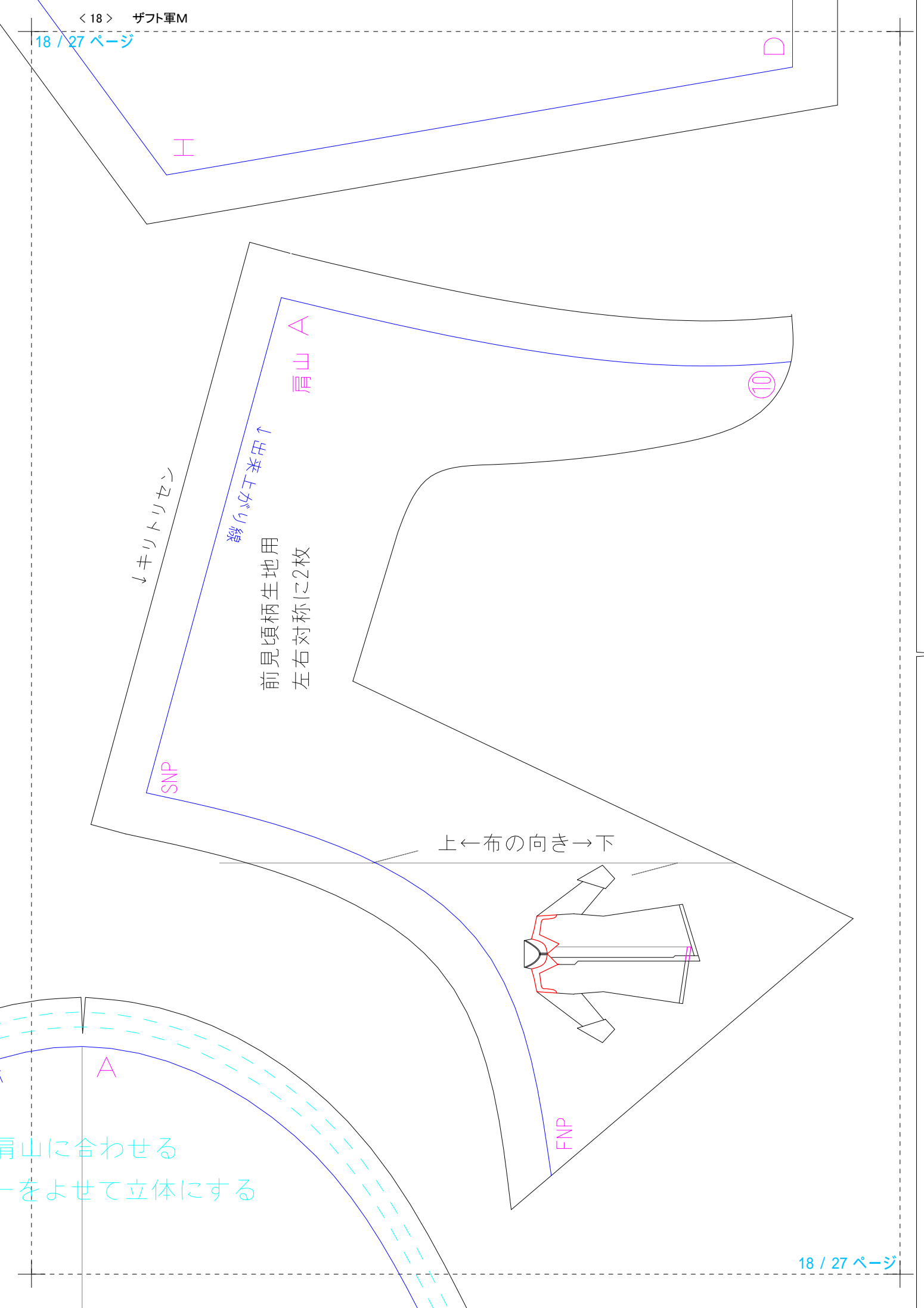


上←布の向き→下

前身頃側

↓ 出来上がり線

後身頃側



はご利用予定のワッペンによって  
さい

G

前身頃側

B

ザフト軍風ジャケット

婦人 M

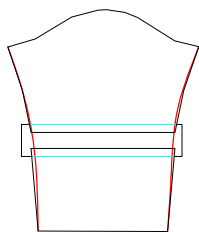
そで

左右対称に2枚

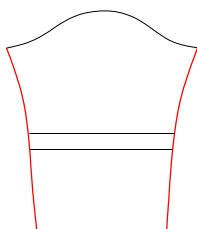
Sleeve

× 2 (bilateral symmetry)

上→布の向き→下



滑らかになるように  
線をつなぎ直します



余分を切り落とす

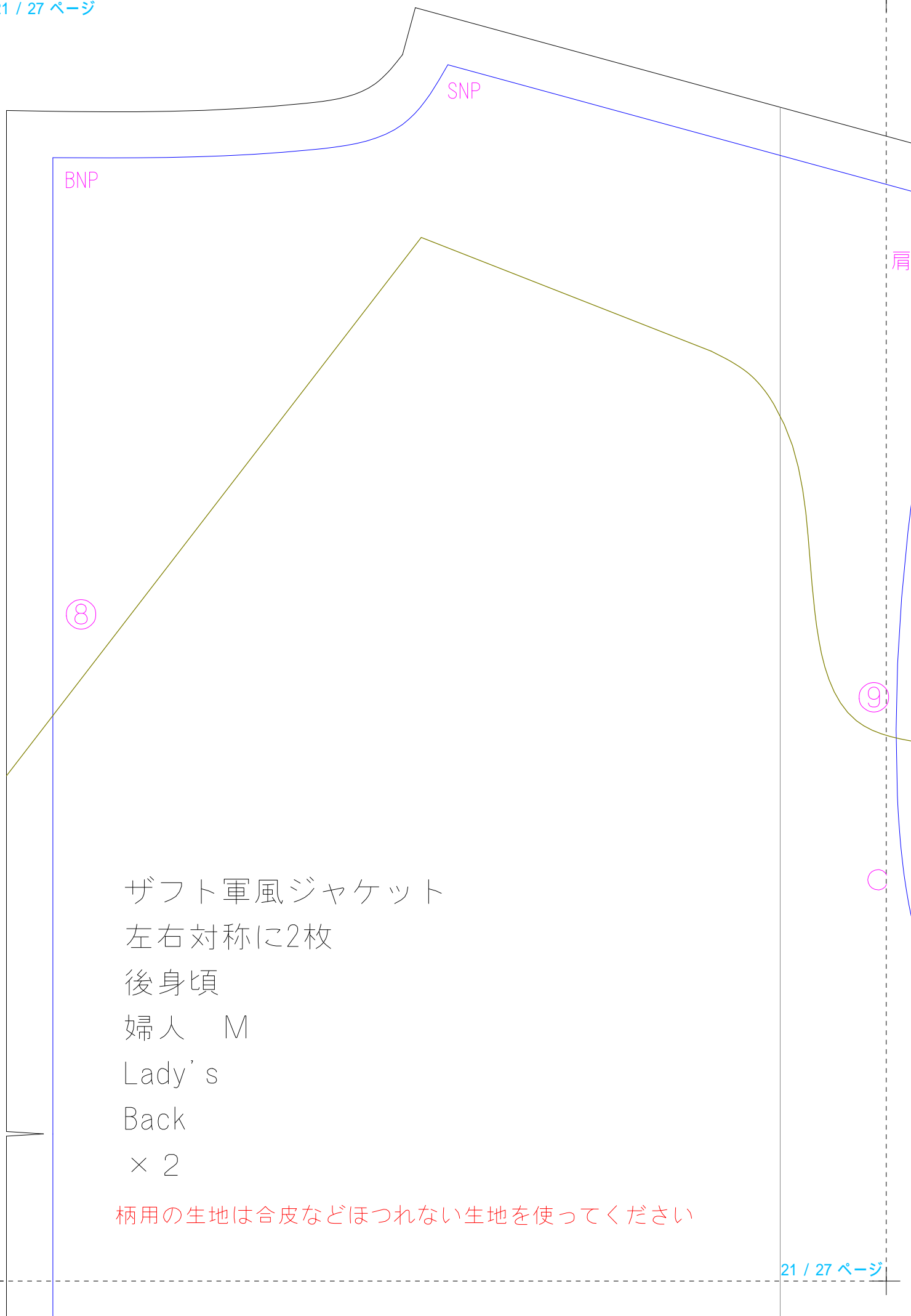
用がききますよ

ぞ

前身頃側

E

D



BNP

SNP

⑧

⑨

C

ザフト軍風ジャケット

左右対称に2枚

後身頃

婦人 M

Lady's

Back

× 2

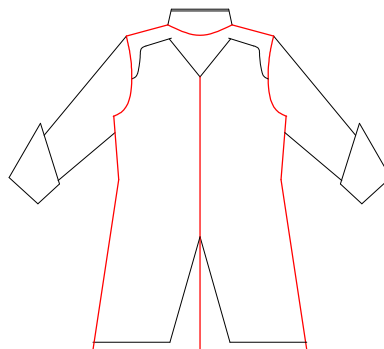
柄用の生地は合皮などほつれない生地を使ってください

↓ 出来上がり線

ウエスト基

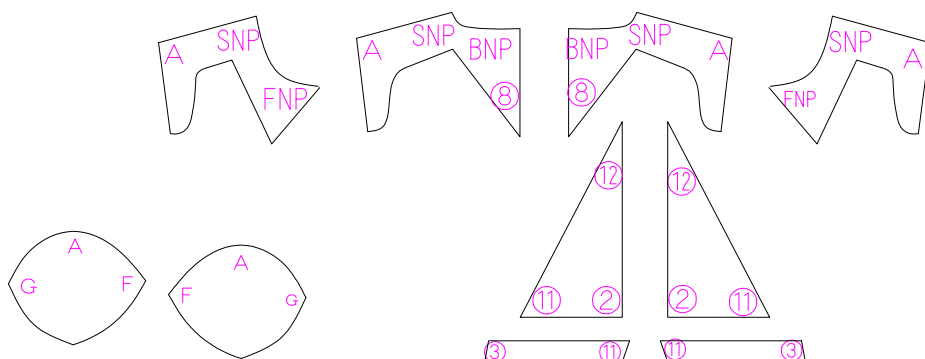
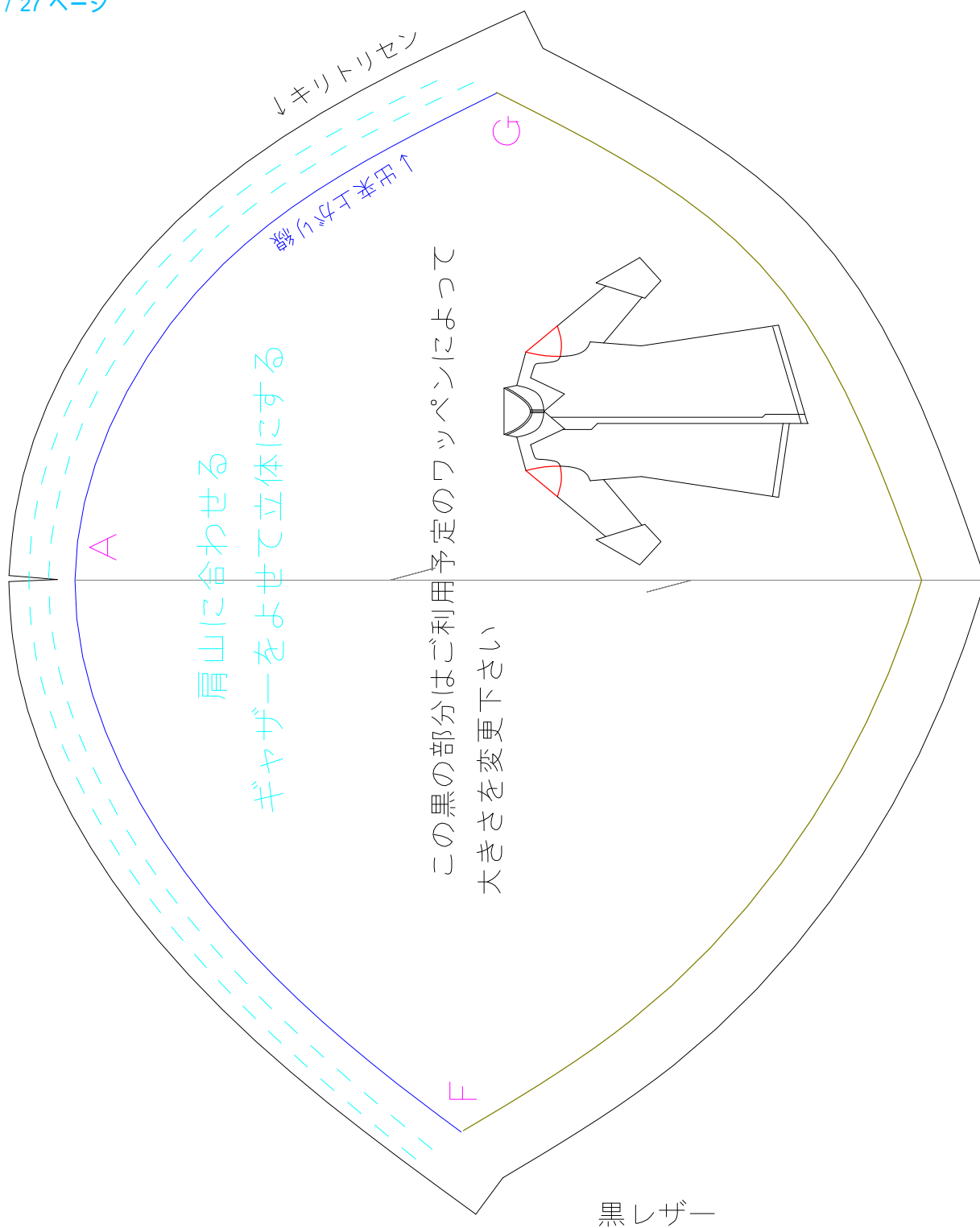
上←布の向き→下

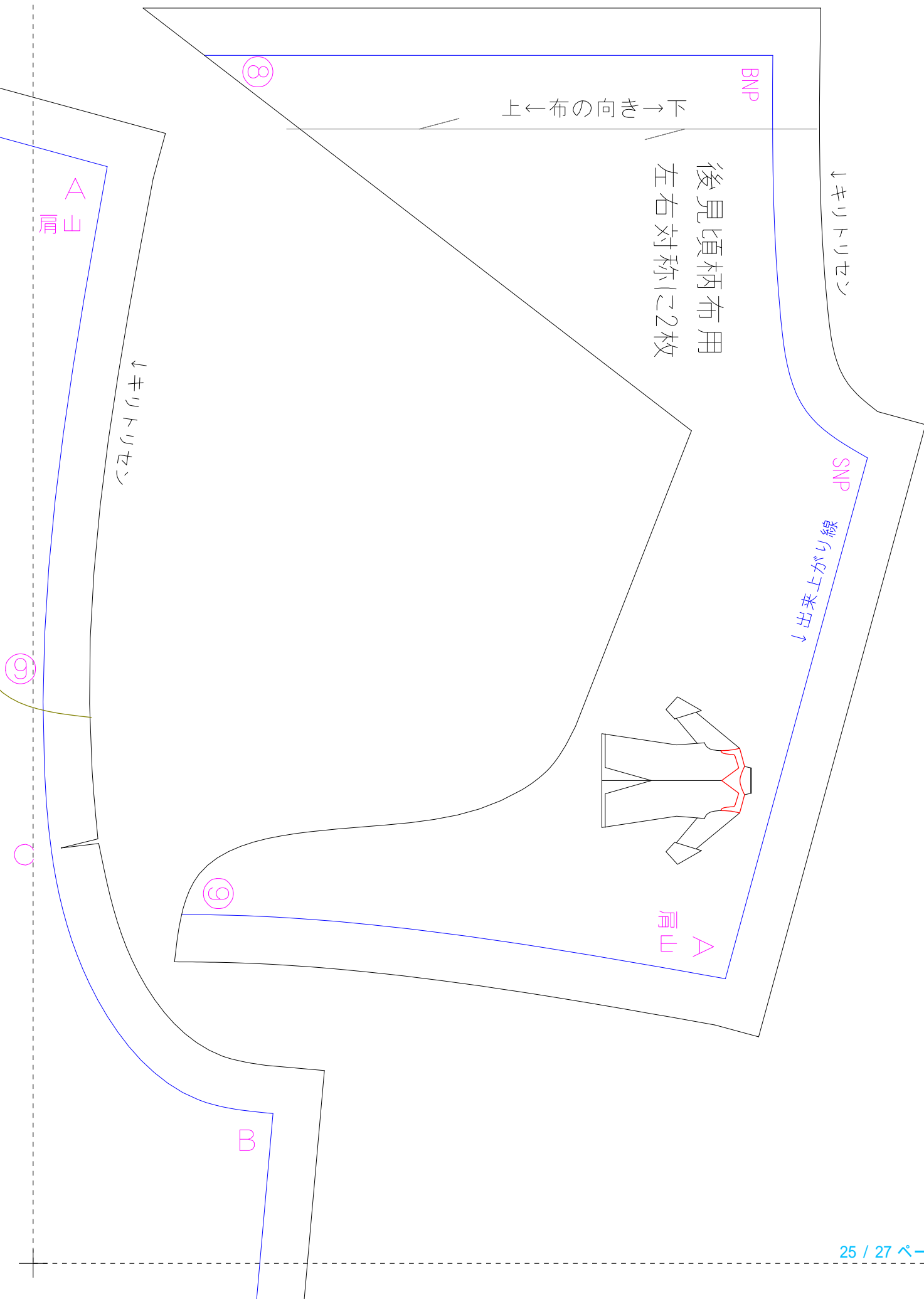
⑫



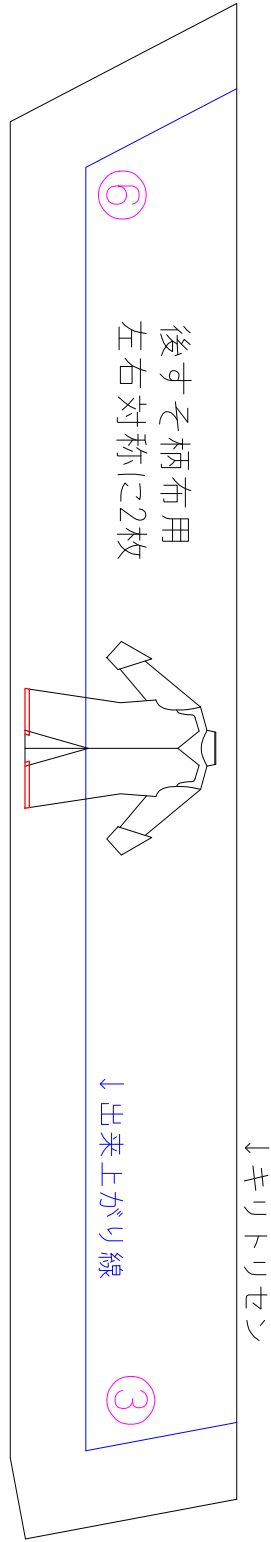
②

⑥





基準線



↓ キリトリセン

↑ キリトリセン

Collar × 2  
接着芯は2枚中1枚だけ裏に貼る

Collar  
× 2

FNP

SNP

↓ 出来上がり線

BNP

に貼ります

バイアステープで包むので縫い代はいりません

③

上←布の向き→下

ザフト軍風ジャケット

婦人 M

2枚

FNP

SNP

接着芯を貼る

下は縫い代がい